

2019학년도

학생회 회칙



송 덕 고 등 학 교

제1장 학생회 회칙

제1절 총학생회

제1조【학생회의 기능】 학생회의 기능은 다음 각 호와 같다.

- ① 학생의 학교생활(교과 활동, 학교행사, 학생 간 갈등 및 분쟁, 환경미화, 학생 복지, 학교장이 위임한 사항 등) 전반에 관한 학생 의견의 수렴 및 건의 활동
- ② 학생 중심의 자발적인 연구, 예술, 체육, 취미, 봉사 활동 등의 실행
- ③ 학생에게 중대한 영향을 미치는 사안에 관하여 학교운영위원회에서의 의견 개진
- ④ 학생회 집행기구 및 의결기구의 설치·운영
- ⑤ 학교 규칙 제·개정 과정에 참여 및 의견 제시
 - 앨범, 체육복, 교복 등 선정 과정에 학생 대표 참여 보장
 - 입학식, 졸업식, 축제, 체육대회, 지역사회 봉사 등 학교 행사에 학생 의견 수렴
 - 학칙 제·개정 과정에 학생 의견 수렴
 - 학생회는 집행기구(회장단, 집행부장 등)와 의결기구인 대의원회(학급 대의원) 별도 설치

제2조【자격】 학생회 임원은 자율적이고 민주적인 리더십을 가진 자로 교내봉사 이상의 징계를 받지 않거나 징계 예정에 있지 않은 자로 한다. 단 임기 중 위의 사항에 해당되는 자는 자격을 박탈한다.

제3조【대의원회】 학생회 심의·의결기관으로 대의원회를 둔다.

1. 구성

- ① 각 학급회의 대의원으로 구성한다.
- ② 의장은 학생회장이 되며, 회의소집과 회의 진행을 맡는다.

2. 기능

- ① 사업계획의 심의 및 사업보고의 승인
- ② 예산심의
- ③ 집행위원회에서 부의한 안건의 처리
- ④ 각 부서의 부장 및 차장 임명 심의
- ⑤ 학생회 회칙 및 임원선출규정의 개정에 관한 심의·의결
- ⑥ 기타 필요한 사항

3. 회의

- ① 대의원회의는 정기회의와 임시 회의로 구분한다.
- ② 정기회의는 분기별로 소집하며 임시회의는 대의원 1/3 이상, 또는 집행위원 1/2 이상 및

학생회장의 소집요구가 있을 때 의장이 이를 소집한다.

- ③ 대의원회의 의결은 재적위원 과반수의 출석과 출석위원 과반수의 찬성으로 하며 가부동수인 경우 의장이 의결권을 갖는다.
- ④ 대의원회의에서 부결된 의안은 특별한 경우가 아니고서는 1년 이내에 재상정할 수 없다.
- ⑤ 학생회 담당교사는 회의에 참석하여 발언할 수 있으며, 학교 상황에 대한 설명 및 답변을 하거나, 학생들의 요구 사항을 수렴하여 학교장에게 전달한다.
- ⑥ 학생회장과 부회장, 기타 임원은 회의에 참석하여 발언할 수 있으며, 집행부의 구상 및 활동에 대한 설명 및 답변을 한다.
- ⑦ 회의록을 작성하여 회의 내용 및 결과를 기록, 보존하며, 교직원 및 학생들이 열람할 수 있도록 한다.

제4조【학생총회】

- ① 학생회장은 학생들의 직접적인 의견 수렴을 위해 전교 학생총회를 열 수 있다.
- ② 부회장(각 학년 학생회장)은 해당 학년 학생들의 원활한 의견 수렴을 위해 학년 학생 총회를 열 수 있다.

제5조【예산 편성】 학생회의 예산은 학교에서 지원하는 예산과 학생회비, 후원금, 기타 수익금으로 편성한다.

제6조【결산】 회장은 회계연도 만료 후 1개월 이내까지 결산서를 작성하여 대의원회 심의 및 학교장의 승인을 받아야 한다.

제7조【회원】 학생회의 회원은 본교 재학생으로 한다. 다만, 휴학 및 정학, 출석정지의 경우에는 그 기간 중 회원의 자격이 정지된다.

제8조【권리 및 의무】 학생회의 회원은 학생회의 자치 활동에 참여할 권리를 가지며 정해진 회칙을 준수할 의무가 있다.

제9조【금지활동】 학생회의 회원은 정당 또는 정치적 성향을 띤 사회단체에 가입하거나 활동을 할 수 없으며 학교 운영에 관한 사항을 의결할 수 없다.

제10조【협의·지원 사항】 학생회에서 협의하거나 지원하는 사항은 다음 각 호와 같다.

- ① 학생 연구 활동
- ② 문화, 예술, 체육, 취미활동
- ③ 각종 봉사활동
- ④ 학교주변의 화재 등 각종 재난 시 방제 및 지원활동

- ⑤ 학생생활규정에 따른 개정에 관한 사항을 학급 자치회를 통해 의견을 수렴한 다음 총 학생회를 거쳐 학생생활규정 제·개정 위원회에 개정 요구할 수 있다.

제11조【승인】 학생회에서 의결된 사항은 학교장의 승인을 받아야 효력이 발생한다.

제12조【학생회 임원】 학생회의 임원은 다음 각 호와 같다.

- ① 학생회 회장 1인, 부회장 2인(회장 선거에서 차점자가 1인, 선출 1인)
- ② 각부의 부장 1인, 차장 1인

제13조【부서】 학생회는 합리적이고 능률적인 운영을 위하여 다음 각 호의 부서를 둘 수 있다.

- ① 총무부, 학예부, 체육부, 봉사부, 생활부, 홍보부, 도서부, 교육정보부, 방송부로 구성한다.

제14조【직무 및 선출요건】

- ① 학생회 임원의 직무는 다음 각 호와 같다.
 - 회장은 회무를 통괄하고 학생회를 대표한다.
 - 부회장은 회장을 보좌하며 회장 유고 시 그 직무를 대행한다.
 - 각부 부장은 해당 부서의 직무를 계획·관장한다.
- ② 임원의 선출은 다음 각 호와 같다
 - 회장 및 부회장의 선거는 학교장이 공고하는 날 출석한 전교생 투표로 선출하며 각 부서의 장은 회장이 학교장에게 지명 보고한다.
 - 회장 및 부회장은 품행이 방정 하고 타의 모범이 되는 자로 교내 봉사 이상의 징계를 받은 사실이 없는 자로 한다.
 - 각부 부장은 부서의 특성을 고려하여 추천 대상자의 자격을 대의원 회의에서 결정할 수 있다.
- ③ 제출 서류
 - 입후보자 등록 신청서 및 소견서
 - 50인 추천서(회장), 20인 추천서(부회장)
 - 담임교사 추천서
 - 선거 운동원 명단(회장 : 7명, 부회장 : 4명)

제15조【대의원회】 학생회 심의·의결기관으로 대의원회를 둔다.

- ① 구성
 - 학생회 회장, 부회장 및 각 학급의 반장과 대의원으로 구성한다.
 - 학생회 회장은 의장이 된다.

② 기능

- 사업계획의 심의 및 사업보고의 승인
- 예산심의
- 집행위원회에서 부의한 안건의 처리
- 학생회 규정 개정에 대한 의안 제출
- 기타 필요한 사항

③ 회의

- 대의원회의는 정기총회와 임시총회로 구분하고 의장이 이를 소집한다.
- 정기총회는 분기별로 소집하며 임시총회는 의장이 필요하다고 인정할 때, 대의원 1/2이상 또는 집행위원 1/2이상 및 학교장의 소집요구가 있을 때 의장이 학교장의 승인을 받아 이를 소집한다.
- 대의원회의의 의결은 재적위원 과반수의 출석과 출석위원 과반수의 찬성으로 하며 가부동수인 경우 의장이 의결권을 갖는다.
- 대의원회의에서 부결된 의안은 특별한 경우가 아니고서는 1년 이내에 재상정할 수 없다.

제16조【집행위원회】

① 구성 : 회장, 부회장 및 각부의 부장으로 구성한다.

② 기능

- 대의원회의에서 위임된 사항
- 사업계획
- 예산편성 및 결산보고
- 기타 중요한 의안

③ 회의 : 학교장의 요구가 있을 때 또는 의장이 필요하다고 인정하고 생활교육부장이 승인을 할 경우에도 소집한다.

제17조【예산편성】 학교에서 지원하는 예산에 대하여 집행위원회에서는 회계연도 개시 후 10일 이내에 예산안을 편성하여 대의원회에 통보하고, 대의원회에서는 심의를 거쳐 학교장의 승인을 받아야 한다.

제18조【결산】 회장은 회계연도 만료 후 1개월 이내까지 결산서를 작성하여 대의원회 심의를 거쳐 학교장의 승인을 받아야 한다.

제2절 학급자치회

제19조【목 적】 이 규정은 학생들이 자율적인 학습활동, 자치활동 조직의 틀을 갖추고 민주 시민의 자질을 함양시키는데 목적을 둔다.

제20조【임원구성】

- ① 학급자치회 임원은 반장(남, 여), 부반장(남, 여), 대의원(남, 여), 서기, 총무부장, 봉사부장, 저축부장, 환경미화부장, 학습도움부장, 건강 체육부장, 도서부장, 바른생활부장, 교육정보부장으로 구성한다.

제21조【임원 선출】

- ① 반장, 부반장 : 등록 후보 중 학급 생 전체의 직접 선거에 의하여 최다 득표자가 반장, 차 순위 득표자를 부반장으로 선출할 수 있다.
- ② 대의원(2명) : 직접선거에 의하여 최다 득표자, 차 순위 득표자 2명을 대의원으로 선출할 수 있고, 담임이 지명할 수 도 있다.
- ③ 각 부장, 서기 : 직접 선거에 의하여 선출된 4명의 임원이 협의 추진하여 선출한다.
- ④ 선거 일자 는 학년 초 1학기 3월초 2학기 9월초에 실시하되 선출절차는 학급 내규로 정한다.

제22조【학급자치회선거관리위원 선출】

- ① 후보 등록, 선거 운동, 투개표 관리, 당선자 공고 등의 자율적 선거관리 담당을 위해 학급 자치회선거관리위원(1~2명)을 추천, 선출한다.
- ② 선거관리위원은 직선 선출 학급자치회 임원 후보자가 아니어야 한다.

제23조【임원의 임기】

- ① 학급자치회 임원의 임기는 당해 학기말까지 한 학기로 한다.
- ② 직선 임원이 학기 중 결위 시에는 보궐선거로 선출함을 원칙으로 하되, 학급자치회의 결의에 따라 협의 추천 선출할 수 있다.

제24조【임원의 자격】 학급자치회 임원은 전 학년도, 또는 당해 학년도에 교내 봉사활동 이상의 선도처분을 받지 않은 자로 한다. 단 임기 중 위의 사항에 해당되는 자는 자격을 박탈한다.

제25조【임원의 임무】

- ① 반장은 학급(생)을 대표하며 학급의 제반 업무를 총괄한다.

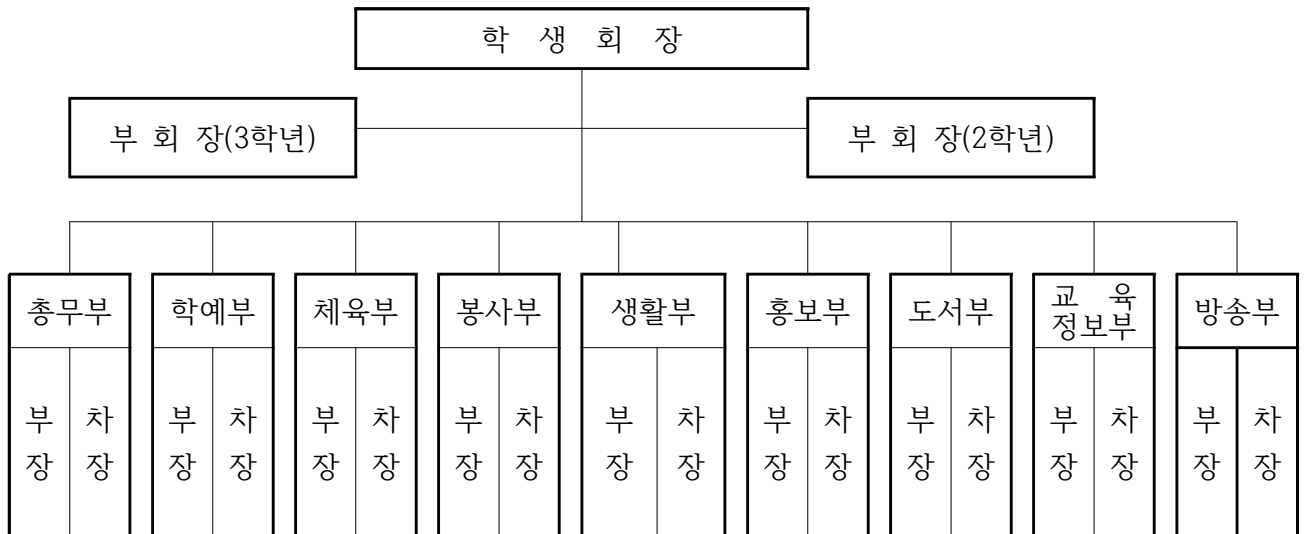
- ② 부반장은 반장을 보좌하며, 반장 유고 시 그 임무를 대행한다.
- ③ 대의원은 학급자치회의 의장이 되며 학급자치회의를 주재한다.
- ④ 서기 및 각 부장은 학급의 해당 업무를 담당한다. 학습부장은 교과 학습의 보조자인 각 교과 부장을 추천한다.

제26조【학급회의】

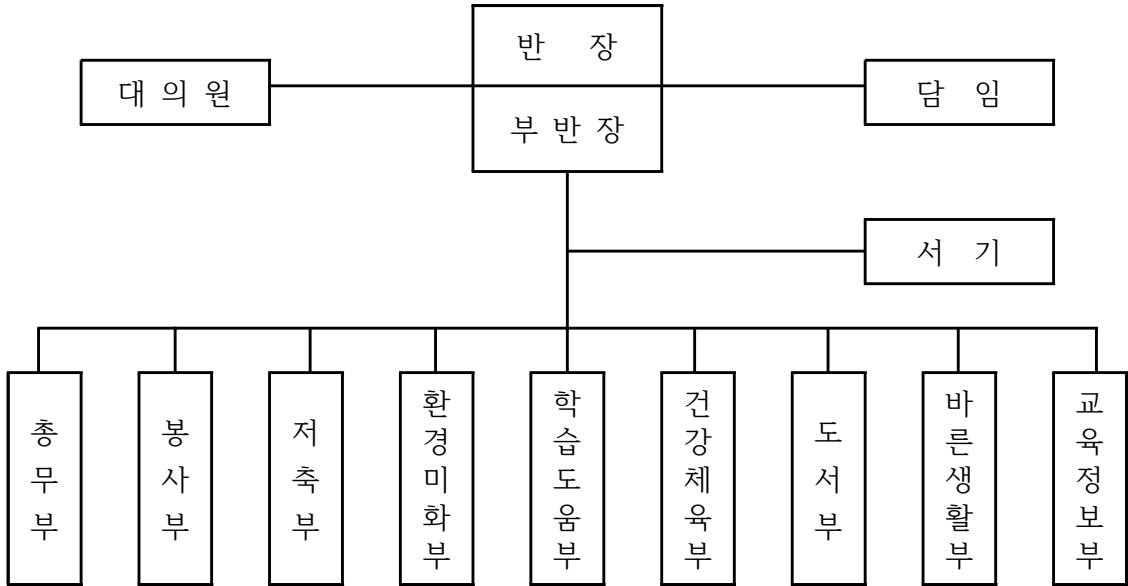
- ① 학급자치회의는 학급활동의 최고 의결 기구로서 정해진 시간에 진행함을 원칙으로 하되 필요시 임시회를 가질 수 있다.
- ② 학급 대의원은 학급회의 의장이 되며 2인 중 의장과 칠판 기록을 교대로 맡는다.
- ③ 의결은 출석 학생 수의 과반수이상 찬성으로 한다.

제27조 【조직표】

◦ 학생회 조직표



◦ 학급회 조직표



부록

학생(학급)회의 진행 모형

순서	단계	진행구조	진행요령
1	개회선언	“지금부터 제()회 학생대의원 회를 시작하겠습니다.”	①사회: 사회는 부의장이 맡아서 진행하며, 주로 진행 순서를 알려주는 역할을 한다. ②개회 선언: 의장, 의사봉을 세 번 두드린다. ③개회 전에 각종 준비물을 확인한다.(의사봉, 회의록, 회의자료 등)
2	국민의례	국기에 대한 경례, 애국가 제창	①사회자가 진행
3	의장인사	인사말(최근학생들의 관심사, 중요한 학생회 일, 학생회를 믿고 협조한 대의원(학생)들에 대한 감사 등)	①의장은 중요한 보고 사항을 보고한다. ②본 회의 시 핵심 사항을 알려주며 당부의 말을 전한다. ③모든 대의원(학급 학생)이 의안 해결을 위해 자연스런 분위기 속에서 적극 참여하도록 분위기를 조성하면서 인사말을 한다.
4	평가·보고	지난 회 회의록 낭독, 의안 실천 결과보고, 각 부서별 보고 등	①의장이 진행 ②서기는 지난 회 회의록을 보고한다. 보고된 회의록은 수정 여부를 확인하여 승인한다. ③지난 회에 결의된 사항에 대하여 관련된 부서장 및 담당자는 반성을 포함하여 평가 차원의 보고를 한다. ④기타 운영위원의 반성 및 평가, 보고까지를 포함하여 의장이 총평한다, ※필요시 의장이 대의원(학급학생) 다수의 동의를 받아 간략히 구두 보고하거나 유인물로 대체할 수 있다.
5	의안 보고 및 채택	의안 보고 및 채택	①학생회운영위원회, 대의원회에서 채택된 의안을 보고한다. ②학교에서 연간 계획에 의거해서 의안을 제시하기도 한다. ③의원들로부터 의안 동의(同議)가 있으면 재정을 받아 채택한다. ④의안 제안자의 설명을 듣는다. 제안자는 의안의 중요성과 의안과 관련된 실태, 바라는 바 등을 설명한다. 제안자는 찬성, 반대 입장을 고려하여 설명하는 것이 바람직하다. ※학교에서 제시한 의안일 경우 해당 학생회 부서장 혹은 의장이 제안 설명을 한다. ⑤의안은 절실한 것을 우선순위에 두고, 실천 가능한 것을 채택한다. ⑥의장은 적절하지 못하게 동의(同議)된 안건을 기타토의나 건의 사항으로 분류하여 논의한다.

순서	단계	진행구조	진행요령
6	의안심의	채택된 의안 심의	<p>①의장이 의안을 상정한다.(제1호 의안, 제2회 의안 등)</p> <p>②의안 제안자의 설명을 듣는다.</p> <p>③질의 및 응답을 한다.</p> <p>④의안을 충분히 토론한다.</p> <p>⑤대의원들에게 동의를 구한 후 토론을 종결한다.</p> <p>⑥표결 후 결과를 발표한다.(의장 의사봉 3타)</p> <p>※의장은 찬반 간의 평등한 발언 기회와 충분한 토의시간을 주어야 한다. 자료 부족으로 사실 판단이 어려울 경우 잠시 정회하고 사실을 확인하거나, 지도교사에게 자문을 구한 후 진행하는 것이 좋다. 표결은 사안에 따라 대의원들에게 의사를 물어 겨수, 기립, 비밀투표 등으로 할 수 있다.</p>
7	기타토의	기타 사항을 토의	<p>①본 회의 의안과 관련되지 않은, 시급히 토의할 사항을 처리한다.</p> <p>②없으면 다음 단계로 넘어간다.</p> <p>※대의원 1/3 이상 발의가 있어야 된다.</p>
8	건의	건의 사항	<p>①시급한 문제를 건의하여 해결할 사항을 다룬다.</p> <p>②필요시, 담당교사와 학교장에게 보고할 수 있도록 한다.</p>
9	회의록낭독	보고 및 결의된 사항 낭독	<p>①서기는 회의와 관련된 일체의 기록을 책임지며, 본 회의에서 보고되었거나 결의된 사항을 간략히 보고하여 대의원들에게 승인을 받는다.</p>
10	도움말	지도교사의 도움말	<p>①필요 시 지도교사는 회의 진행, 의사결정방법, 기타사항 등에 대해 도움말을 할 수 있다.</p>
11	교가제창	제창	<p>①교가 제창</p>
12	폐회선언	이상으로 제()회 학생대의원회(학급회)를 마치겠습니다.	<p>①의장이 폐회를 선언한다.(의사봉 3타)</p> <p>②대의원(학급 학생) 모두 박수로 마친다.</p>

공 고 문

0000학년도 승덕고등학교 학생회 회장 및 부회장
선출에 따른 입후보자를 공고 합니다.

◆ 회장은 2학년 1명, 부회장은 1, 2학년 각 1명 선출
(※ 2년 부회장은 회장 선거에서 차점자가 됨)

1. 입후보 자격

- 교내 봉사활동 이상 징계를 받은 사실이 없는 자.

2. 제출 서류

- 제출서류는 학교 홈페이지(<http://www.sdok.hs.kr>)
학생마당 → 학생회 게시판에서 다운로드 바람.
- 담임교사 추천서
- 입후보자 등록 신청서 및 소견서
- 50인 추천자 명단(회장), 20인 추천자 명단(부회장)
- 선거 운동원 명단 (회장 : 6명 부회장 : 4명)

3. 입후보 등록 마감일

- 0000년 0월 00일(금) 12:00까지

4. 등록처 (제출서류 양식 교부 및 등록처)

- 회장 입후보자 : 학생회 담당 0 0 0 선생님에게
- 부회장 입후보자 : 학생회 담당 0 0 0 선생님에게

5. 선거운동기간 : 0000.0.0(수) ~ 0.00(화) 1교시 전까지

6. 선거일 : 0000. 0. 00(화) 2, 3교시 청송관

승덕고등학교 선거 관리 위원회

담 임 추 천 서

학년 - 반		성 명		생년월일	
주 소					
과오유무			생활교육부장 확 인		
학부모직업 구체적으로	부:				
	모:				
가정환경 (소상하게)					
추천사유					
추천자	담임성명 : (인)				

송 덕 고 등 학 교 선 거 관 리 위 원 회

학생회장 후보 등록 신청서

1.소 속 : 학년 반

2.성 명 :

3.생년월일: 년 월 일

상기 본인은 0000년 0월00일 실시하는 송덕고등학교 0000학년도(0000년2학기~0000년1학기)학생회장 선거 입후보자로 등록을 신청합니다.

0000년 0월 00 일

신청인 : (인)

송 덕 고 등 학 교 선 거 관 리 위 원 회 귀 중

※ 첨부 서류

- (1) 후보등록 신청서
- (2) 입후보자 소견서
- (3) 50인 추천서
- (4) 담임교사 추천서 (과오유무 증명사항 포함)
- (5) 선거 운동원 명단

학생회 부회장 후보 등록 신청서

1.소 속 : 학년 반

2.성 명 :

3.생년월일: 년 월 일

상기 본인은 0000년 0월00일 실시하는 송덕고등학교 0000학년도(0000년 2학기~0000년 1학기) 학생회부회장 선거 입후보자로 등록을 신청합니다.

0000년 0월 00 일

신청인 : (인)

송 덕 고 등 학 교 선 거 관 리 위 원 회 귀 중

※ 첨부 서류

- (1) 후보등록 신청서
- (2) 입후보자 소견서
- (3) 20인 추천서
- (4) 담임교사 추천서 (과오유무 증명사항 포함)
- (5) 선거 운동원 명단

학생회장 후보 소견서

()학년 ()반 성명 : ()

소견 내용

선거 공약 (선거운동 시 공약과 일치해야 함)

- 1.
- 2.
- 3.
- 4.
- 5.

승 덕 고 등 학 교 선 거 관 리 위 원 회
학생회 부회장 후보 소견서

()학년 ()반 성명 : ()

소견 내용

선거 공약 (선거운동 시 공약과 일치해야 함)

- 1.
- 2.
- 3.
- 4.
- 5.

송 덕 고 등 학 교 선 거 관 리 위 원 회

0000학년도 학생회장 입후보자 추천자 명단 (50인)

연번	학년	반	성명	연번	학년	반	성명
1				26			
2				27			
3				28			
4				29			
5				30			
6				31			
7				32			
8				33			
9				34			
10				35			
11				36			
12				37			
13				38			
14				39			
15				40			
16				41			
17				42			
18				43			
19				44			
20				45			
21				46			
22				47			
23				48			
24				49			
25				50			

0000학년도 학생회 부회장 입후보자 추천자 명단 (20인)

연번	학년	반	성명	연번	학년	반	성명
1				26			
2				27			
3				28			
4				29			
5				30			
6				31			
7				32			
8				33			
9				34			
10				35			
11				36			
12				37			
13				38			
14				39			
15				40			
16				41			
17				42			
18				43			
19				44			
20				45			
21				46			
22				47			
23				48			
24				49			
25				50			